



Официальный сайт администрации сельского поселения Сентябрьский:
<http://sentyabrskiy.ru/>

ПОСТАНОВЛЕНИЕ	2
№ 133-па от 26.10.2021 года «О назначении публичных слушаний по проекту планировки и проекту межевания территории ВОС сельского поселения Сентябрьский Нефтеюганского района Ханты-Мансийского автономного округа - Югры	
ПОСТАНОВЛЕНИЕ	25
№ 134-па от 26.10.2021 года «О внесении изменений в постановление №112-па от 29.08.2016 г. «Об утверждении Порядка составления и рассмотрения проекта бюджета муниципального образования сельское поселение Сентябрьский на очередной год и плановый период»	
ПОСТАНОВЛЕНИЕ	26
№ 135-па от 26.10.2021 года «О внесении изменений в постановление администрации сельского поселения Сентябрьский от 13.04.2021 № 25/1-па «Об утверждении порядка и условий заключения соглашений о защите и поощрении капиталовложений со стороны администрации сельского поселения Сентябрьский»	
ПОСТАНОВЛЕНИЕ	28
№ 136-па от 26.10.2021 года « О внесении изменений в постановление администрации сельского поселения Сентябрьский от 02.08.2021 №81/1-па «О порядке осуществления муниципальных заимствований муниципальным образованием сельское поселение Сентябрьский»	
ПОСТАНОВЛЕНИЕ	33
№ 137-па от 26.10.2021 года «Об утверждении перечня главных администраторов доходов бюджета муниципального образования сельское поселение Сентябрьский	
ПОСТАНОВЛЕНИЕ	33
№ 138-па от 26.10.2021 года «Об утверждении перечня главных администраторов источников финансирования дефицита бюджета сельского поселения Сентябрьский	
ОПОВЕЩЕНИЕ	35
от 26.10.2021 года «О проведении публичных слушаний»	

ПОСТАНОВЛЕНИЕ

2

№ 133-па от 26.10.2021 года «О назначении публичных слушаний по проекту планировки и проекту межевания территории ВОС сельского поселения Сентябрьский Нефтеюганского района Ханты-Мансийского автономного округа - Югры

В соответствии с Градостроительным кодексом Российской Федерации, Федеральным законом от 06.10.2003 № 131-ФЗ «Об общих принципах организации местного самоуправления в Российской Федерации», Уставом сельского поселения Сентябрьский, решением Совета депутатов сельского поселения Сентябрьский от 23.03.2017 № 215 «Об утверждении Порядка организации и проведения публичных слушаний в муниципальном образовании сельское поселение Сентябрьский», постановлением администрации сельского поселения Сентябрьский от 28.12.2020 № 126-па «О подготовке документации по планировке территории ВОС сельского поселения Сентябрьский Нефтеюганского района Ханты-Мансийского автономного округа - Югры» п о с т а н о в л я ю:

1. Назначить публичные слушания по проекту планировки и проекту межевания территории ВОС сельского поселения Сентябрьский Нефтеюганского района Ханты-Мансийского автономного округа - Югры (приложение), проводимые по инициативе Главы.
2. Срок проведения публичных слушаний с 26.10.2021 по 26.11.2021.
3. Назначить собрание участников публичных слушаний на 11.11.2021, время начала – 18:00 часов по местному времени; место проведения публичных слушаний по адресу: п.Сентябрьский, здание администрации с.п.Сентябрьский, д.10, помещение 1.
4. Настоящее постановление подлежит опубликованию в бюллетене «Сентябрьский вестник» и размещению на официальном сайте органов местного самоуправления сельского поселения Сентябрьский.
5. Контроль за исполнением настоящего постановления оставляю за собой.

Глава сельского поселения

А.В. Светлаков

Приложение 1
к постановлению администрации
сельского поселения Сентябрьский
от 26.10.2021 №133-па

Общество с ограниченной ответственностью
«Первая Кадастровая Компания»

Документация по планировке территории ВОС сельского поселения Сентябрьский Нефтеюганского района Ханты - Мансийского автономного округа – Югры

Том I

ПРОЕКТ ПЛАНИРОВКИ ТЕРРИТОРИИ

Основная часть проекта

Текстовая часть

Шифр: 9-21-ППиПМ.ТЧ-1

Заказчик: МКУ «Управление по делам администрации Нефтеюганского района» 2021 г.

Содержание

<u>СТРУКТУРА ПРОЕКТА</u>	3
<u>ОБЩИЕ ПОЛОЖЕНИЯ</u>	4
<u>1. ХАРАКТЕРИСТИКА ПЛАНИРУЕМОГО РАЗВИТИЯ ТЕРРИТОРИИ, СВЕДЕНИЯ О ПЛОТНОСТИ И ПАРАМЕТРАХ ЗАСТРОЙКИ ТЕРРИТОРИИ</u>	4
1.1 <u>Сведения о плотности и параметрах застройки</u>	4
1.2 <u>Предложения по формированию красных линий улиц</u>	5
2.1 <u>Объекты жилого назначения</u>	8
2.2 <u>Объекты производственного назначения</u>	8
2.3 <u>Объекты общественно-делового назначения</u>	8
2.4 <u>Объекты социальной инфраструктуры</u>	8
2.5 <u>Объекты иного назначения</u>	8
2.6 <u>Объекты коммунальной инфраструктуры</u>	8
2.6.1 <u>Водоснабжение</u>	8
2.6.2 <u>Канализация</u>	9
2.6.3 <u>Теплоснабжение</u>	9
2.6.4 <u>Электроснабжение</u>	9
2.6.5 <u>Сети связи</u>	10
2.6.5 <u>Сети газоснабжения</u>	10
2.6.6 <u>Инженерная подготовка территории</u>	10
2.7 <u>Объекты транспортной инфраструктуры</u>	11
<u>3. Зоны планируемого размещения объектов федерального значения, объектов регионального значения, объектов местного значения</u>	12
3.1 <u>Зоны планируемого размещения объектов федерального значения</u>	12
3.2 <u>Зоны планируемого размещения объектов регионального значения</u>	12
3.3 <u>Зоны планируемого размещения объектов местного значения</u>	12
3.4 <u>Информация о планируемых мероприятиях по обеспечению сохранения фактических показателей обеспеченности территории объектами коммунальной, транспортной, социальной инфраструктур и фактических показателей территориальной доступности таких объектов для населения</u>	12

СТРУКТУРА ПРОЕКТА

№ п/п	Название документа	Характеристика
ПРОЕКТ ПЛАНИРОВКИ ТЕРРИТОРИИ		
Основная часть проекта планировки		
1	Чертеж планировки территории	М 1:1000
2	Положение о характеристиках планируемого развития территории, о характеристиках объектов капитального строительства	Том I
3	Положение об очередности планируемого развития территории	Том I
Материалы по обоснованию проекта планировки		
1	Карта (фрагмент карты) планировочной структуры территорий поселения с отображением границ элементов планировочной структуры	М 1:5000
2	Схема, отображающая местоположение существующих объектов капитального строительства, в том числе линейных объектов, объектов, подлежащих сносу, объектов незавершенного строительства, а также проходы к водным объектам общего пользования и их береговым полосам	М 1:1000
3	Схема размещения инженерных сетей и сооружений. Схема организации движения транспорта (включая транспорт общего пользования) и пешеходов. Схема организации улично-дорожной сети	М 1:1000
4	Схема границ зон с особыми условиями использования территории. Схема границ территорий объектов культурного наследия	М 1:1000
5	Материалы по обоснованию проекта планировки территории	Том II
ПРОЕКТ МЕЖЕВАНИЯ ТЕРРИТОРИИ		

Положение о характеристиках планируемого развития территории, о характеристиках объектов капитального строительства. Положение об очередности планируемого развития территории

Основная часть проекта межевания		
1	Чертеж межевания территории	М 1:1000
2	Текстовая часть проекта межевания территории	Том III
Материалы по обоснованию проекта межевания		
1	Чертеж по обоснованию межевания территории	М 1:1000
ИНЖЕНЕРНЫЕ ИЗЫСКАНИЯ		
1	Отчет об инженерно-геодезических изысканиях	Том I
2	Отчет об инженерно-геологических изысканиях	Том II
3	Отчет об инженерно-гидрометеорологических изысканиях	Том III
4	Отчет об инженерно-экологических изысканиях	Том IV

ОБЩИЕ ПОЛОЖЕНИЯ

Проект планировки территории представляет собой вид документации по планировке территории, подготовка которого осуществляется для выделения элементов планировочной структуры, установления границ территорий общего пользования, границ зон планируемого размещения объектов капитального строительства, определения характеристик и очередности планируемого развития территории.

Состав и содержание проекта планировки территории устанавливаются Градостроительным кодексом РФ, законами и иными нормативными правовыми актами.

Положение о характеристиках планируемого развития территории, о характеристиках объектов капитального строительства, представляет собой текстовую часть проекта планировки территории и, состоящую из трех разделов.

В первом разделе Положения закрепляются характеристики планируемого развития территории, сведения о плотности и параметрах застройки территории.

Во втором разделе Положения приводятся характеристики объектов капитального строительства.

В третьем разделе Положения закрепляются зоны планируемого размещения объектов федерального значения, объектов регионального значения, объектов местного значения.

Положения об очередности планируемого развития территории представляет собой составную часть проекта планировки территории, включающую в себя взаимосвязанные правовые, организационные, финансовые, научно-технические, градостроительные многоуровневые и многофункциональные действия (последовательность действий), направленные на достижения устойчивого развития территории проектирования. В настоящих Положениях предлагается развитие территории проектирования по направлению коммунально-транспортной сферы.

С учетом указанных направлений предлагается следующая очередность планируемого развития территории, а также этапы проектирования, строительства, реконструкции объектов капитального строительства (далее также – ОКС), отраженные в таблице 3.

1. Характеристика планируемого развития территории, сведения о плотности и параметрах застройки территории

1.1 Сведения о плотности и параметрах застройки

Согласно Правилам землепользования и застройки сельского поселения Сентябрьский (далее – ПЗЗ), в границах территории проектирования располагаются в:

- 1) И – зона инженерной инфраструктуры;
- 2) О1 – зона делового, общественного и коммерческого назначения;
- 3) СХ1 – зона, предназначенная для ведения садоводства и огородничества;
- 4) П – производственная зона;
- 5) Т – зона транспортной инфраструктуры;
- 6) Р – зона рекреационного назначения.

С учетом градостроительных регламентов, указанных территориальных зон, проектом планировки территории предусматривается следующее развитие территории проектирования:

Объекты капитального строительства подлежащие реконструкции:

Положение о характеристиках планируемого развития территории, о характеристиках объектов капитального строительства. Положение об очередности планируемого развития территории

- улично-дорожная сеть.

Объекты капитального строительства подлежащие строительству:

- водопроводных очистных сооружений расчетной производительностью 650 м³/сут.;
- двух артезианских скважин, расчетной производительностью 650 м³/сут.;
- трансформаторной подстанций;
- котельной;
- линейных сооружений (проезды, подводящие инженерные коммуникации).

В административном отношении территория района работ входит в состав Ханты-Мансийского автономного округа Тюменской области Российской Федерации, Нефтеюганском районе с.п. Сентябрьский и находится на севере п. Сентябрьский.

Площадь проектируемой территории – 8,96 га.

В границах проектируемой территории проектом планировки устанавливаются следующие параметры застройки:

Таблица 1

	Коэффициент застройки	Коэффициент плотности застройки
В границах проектирования	1986 м ² /89646 м ² = 0,02	1986 м ² /89646 м ² = 0,02
В том числе в границах территориальных зон*:		
- зона инженерной инфраструктуры (И)	1067 м ² /59288 м ² = 0,02	1067 м ² /59288 м ² = 0,02
- зона делового, общественного и коммерческого назначения (О1)	0 м ² /303 м ² = 0	0 м ² /303 м ² = 0
- зона, предназначенная для ведения садоводства и огородничества (СХ1)	562 м ² /11883 м ² = 0,05	562 м ² /11883 м ² = 0,05
- производственная зона (П)	352 м ² /1237 м ² = 0,03	352 м ² /1237 м ² = 0,03
- зона транспортной инфраструктуры (Т)	0 м ² /16686 м ² = 0	0 м ² /16686 м ² = 0
- зона рекреационного назначения (Р)	0 м ² /249 м ² = 0	0 м ² /249 м ² = 0

Примечание:

* согласно Техническому заданию на разработку градостроительной документации развитие территорий в границах территориальных зон *О1*; *СХ1*, *П*, *Т*, *Р* не предусматривается;

1) согласно действующим нормативным правовым актам в области градостроительного регулирования, действующим на территории с.п. Сентябрьский нормативные значения коэффициента застройки и плотности застройки для территориальной зоны *И* не подлежат установлению.

Согласно ПЗЗ, для территориальной зоны *И*, в границах которого подразумевается строительство объектов ВОС, установлены следующие параметры застройки:

- минимальный отступ от границ земельного участка до зданий, строений, сооружений, не являющихся линейными объектами – 1 м;
- максимальный процент застройки в границах земельного участка – 100;
- предельные (минимальные и (или) максимальные) размеры земельных участков, иные предельные параметры разрешенного строительства, реконструкции объектов капитального строительства не подлежат установлению.

Проектными решениями выделены следующие зоны планируемого размещения объектов капитального строительства:

- зона размещения объектов инженерной инфраструктуры, площадь зоны 0,49 га;
- процент планируемой застройки в границах участка – 10

1.2 Предложения по формированию красных линий улиц

Проектом предложено установление красных линий согласно границам территориальной зоны транспортной инфраструктуры *Т*, установленной ПЗЗ, с целью обозначения территории улично-дорожной сети. Каталог координат устанавливаемых красных линий представлен в таблице 2.

Таблица 2

Ведомость координат поворотных точек устанавливаемых красных линий

Красная линия 1

Номер	X	Y
1	898441.34	3508745.36
2	898439.88	3508745.31
3	898432.76	3508745.08
4	898424.94	3508743.38
5	898411.8	3508738.07
6	898410.14	3508737.4
7	898395.92	3508732.9
8	898392.59	3508731.6
9	898364.78	3508720.74
10	898327.48	3508704.84
11	898328.6	3508702.35
12	898298.81	3508685.5
13	898276.03	3508673.77

Красная линия 2

Номер	X	Y
1	898107.48	3509061.83
2	898158.2	3508988.45
3	898163.91	3508991.58
4	898192.25	3509008.37
5	898217.11	3509024.75
6	898230.08	3508986.52
7	898248.47	3508947.23
8	898262.23	3508903.65
9	898263.28	3508896.36
10	898263.76	3508888.86
11	898263.84	3508874.91
12	898261.94	3508868.43
13	898260.13	3508862.65
14	898256.5	3508856.9
15	898252	3508851.53
16	898246.63	3508846.55
17	898240.49	3508842.02
18	898233.35	3508837.6
19	898234.46	3508835.38
20	898252.74	3508805.6
21	898250.72	3508804.52
22	898253.1	3508800.44
23	898255.1	3508801.66
24	898265.58	3508784.78
25	898290.41	3508754.42
26	898306.62	3508749.77
27	898323.46	3508745.73

28	898333.63	3508746.2
29	898395.54	3508749.03
30	898396.59	3508757.1
31	898400.91	3508757.59
32	898404.11	3508758.96
33	898406	3508749.22
34	898421.7	3508755.48
35	898431.84	3508757.56
36	898440.93	3508757.56

Красная линия 3

Номер	X	Y
1	898240.87	3508853.49
2	898245.46	3508857.75
3	898249.22	3508862.22
4	898252.15	3508866.89
5	898254.31	3508871.79
6	898255.71	3508876.96
7	898256.35	3508882.45
8	898256.24	3508888.28
9	898255.33	3508894.47
10	898253.83	3508900.23
11	898245.21	3508927.68
12	898222.17	3508983.84
13	898212.19	3509009.08
14	898162.7	3508978.95
15	898179.27	3508936.91
16	898233.5	3508848.11
17	898235.33	3508849.4
1	898240.87	3508853.49

Красная линия 4

Номер	X	Y
1	898083.74	3509051.56
2	898086.55	3509048.15
3	898104.23	3509024.29
4	898108.02	3509019.28
5	898111.26	3509014.48
6	898114.82	3509016.7
7	898116.92	3509013.08
8	898113.6	3509010.9
9	898116.62	3509006.6
10	898119.62	3509008.4
11	898121.66	3509004.9
12	898118.92	3509003.18

Положение о характеристиках планируемого развития территории, о характеристиках объектов капитального строительства. Положение об очередности планируемого развития территории

13	898132.4	3508983.2
14	898136.06	3508976.68
15	898133.2	3508975.07
16	898150.78	3508946.84
17	898186.91	3508888.9
18	898207.68	3508854.33
19	898224.44	3508824.43
20	898247.38	3508783.17
21	898252.01	3508774.32
22	898253.69	3508774.75
23	898263.04	3508759.76
24	898257.12	3508754.24
25	898238	3508760.77
26	898240.14	3508764.48
27	898231.21	3508767.1

Красная линия 5

Номер	X	Y
1	898268.25	3508689.97
2	898272.63	3508692.22
3	898250.54	3508737.46
4	898244.74	3508738.92

2. Характеристики объектов капитального строительства

2.1 Объекты жилого назначения

Проектные решения проекта планировки территории не предусматривают размещение объектов жилого назначения.

2.2 Объекты производственного назначения

Проектные решения проекта планировки территории не предусматривают размещение объектов производственного назначения.

2.3 Объекты общественно-делового назначения

Проектные решения проекта планировки территории не предусматривают размещение объектов общественно-делового назначения.

2.4 Объекты социальной инфраструктуры

Проектные решения проекта планировки территории не предусматривают размещение объектов социальной инфраструктуры.

2.5 Объекты иного назначения

Проектные решения проекта планировки территории не предусматривают размещение объектов иного назначения.

2.6 Объекты коммунальной инфраструктуры

Объекты инженерного обеспечения, проектируемые в рамках настоящего проекта планировки территории, соответствуют требованиям и расчетам, изложенным в Генеральном плане с.п. Сентябрьский, СП 42.13330.2016, СП 31.13330.2012, СП 124.13330.2012 и иной нормативной и технической документации, в том числе технического задания на проектирование градостроительной документации. Проектируемые объекты ВОС, две водозаборные скважины, котельная) предлагается разместить в виде комплекса в границах зоны планируемого размещения объектов капитального строительства с уточнением взаимного положения объектов в границах такой зоны на следующем этапе проектирования. Также при рабочем проектировании необходимо выполнить гидравлическую увязку всех сооружений, подобрать оборудование с применением специализированных программных комплексов и уточнить диаметры по участкам. Также на согласно пп 4) п. 4.4 «Правила охраны магистральных трубопроводов» (утв. Минтопэнерго РФ 29.04.1992, Постановлением Госгортехнадзора РФ от 22.04.1992 N 9) (с изм. от 23.11.1994) (вместе с «Положением о взаимоотношениях предприятий, коммуникации которых проходят в одном техническом коридоре или пересекаются») на следующем этапе проектирования необходимо получить письменное разрешение на строительство всех планируемых объектов. Аналогичные согласования необходимо получить при производстве работ во второй зоне санитарной охране источника питьевого водоснабжения, согласно п.3.2.2 СанПиН 2.1.4.1110-02.

Расчет протяженности сетей выполнены средствами ПО MapInfo и соответствует чертежу «Схема размещения инженерных сетей и сооружений».

– 2.6.1 Водоснабжение

В границах проектирования расположены водозаборные сооружения (скважины), сети водоснабжения. Реконструкция и переустройство существующих сетей в границах проектирования настоящим проектом не предусматривается.

Согласно положениям Генерального плана с.п. Сентябрьский для повышения комфортности проживания населения, проживающего на территории сельского поселения Сентябрьский, а также с целью модернизации действующих централизованных систем водоснабжения и создания новой централизованной системы водоснабжения проектом Генерального плана предусмотрены следующие мероприятия:

- установка узлов учета воды на водозаборных сооружениях (весь период реализации проекта);
- установка ВОС расчетной производительностью 650 м³/сут (на расчетный срок реализации проекта согласно Техническому заданию на проектирование);
- строительство нового водозабора из водозаборной скважины (артезианская скважина с погружным насосом для обеспечения водой абонентов), расчетная производительность 650 м³/сут (на расчетный срок реализации проекта согласно Техническому заданию на проектирование);
- обустройство зон санитарной охраны на источниках питьевого водоснабжения (весь период реализации проекта);
- прокладка новых магистральных сетей водоснабжения от проектируемых объектов водозаборных сооружений до потребителей;

– иные сопутствующие мероприятия.

Сооружения, входящие в комплекс ВОС и обуславливающие опасность химического заражения или иного вредного воздействия, подлежат выносу из границ второго пояса ЗСО действующих водозаборных сооружений. Местоположение и необходимость в таких объектах подлежат уточнению на следующих этапах проектирования.

Ориентировочная протяженность планируемых сетей водоснабжения – 0,3 км.

Рекомендуется установка труб диаметром не менее 219 мм в двухтрубном исполнении, материал - полиэтилен. Конструкция ВОС и насосов на скважинах и основные характеристики представлены в приложениях 2 и 3 Тома 2. Иные параметры уточняются на следующих этапах проектирования.

– 2.6.2 Канализация

В границах проектирования территории проходят сети самотечной хозяйственно-бытовой канализации (на западе), напорные сети канализации (на востоке границы планируемого размещения объектов). Реконструкция и переустройство существующих сетей в границах проектирования не предусматривается.

Рекомендуется площадку оснастить герметическим септиком заводского исполнения, обеспечивающими герметичность и предотвращающими загрязнение и подтопление окружающей территории. Вывоз стоков необходимо осуществлять спецтранспортом до места переработки и утилизации. Также возможно подключение проектируемых объектов к напорной сети канализации проходящих восточнее от границы планируемого размещения объектов, для целей подключения необходимо запросить технические условия у эксплуатирующей организации.

Объемы водоотведения на одну промывку фильтра согласно техническому описанию ВОС-800 (см. приложение 2 Тома 2) составит 3,9 м³.

Ориентировочная протяженность планируемых сетей водоотведения – 0,1 км. Рекомендуется установка труб диаметром не менее 159 мм в однострубно исполнении, материал - сталь. Конструкция ВОС и насосов на скважинах и основные характеристики представлены в приложениях 2 и 3 Тома 2. Иные параметры уточняются на следующих этапах проектирования.

– 2.6.3 Теплоснабжение

В границах проектирования территории проходят сети теплоснабжения вдоль юго-западной границы проектирования. Реконструкция и переустройство существующих сетей в границах проектирования не предусматривается.

Анализируя существующее состояние системы централизованного теплоснабжения можно выделить следующие основные проблемы:

- высокий износ тепловых сетей;
- открытый водоразбор на ГВС воды не питьевого качества.

Проектные решения проекта планировки территории, выполненные на основании положений Генерального плана с.п. Сентябрьский, предусматривают строительство:

- новых сетей ГВС от котельной на территории проектируемого водозаборного сооружения до потребителей;
- новой блочно-модульной газовой котельной расчетной мощностью 9,0 МВт (согласно Техническому заданию на проектирование).

Ориентировочная протяженность планируемых сетей теплоснабжения – 0,15 км.

Рекомендуется установка труб диаметром не менее 300 мм в двухтрубном исполнении, материал - полиэтилен. Конструкция блочно-модульной газовой котельной и ее характеристики представлены в приложении 10 Тома 2. Иные параметры уточняются на следующих этапах проектирования.

– 2.6.4 Электроснабжение

В границах проектирования расположены воздушные и кабельные линии электропередачи различного напряжения (10кВ и 0,4кВ), а также трансформаторная подстанция. Реконструкция и переустройство существующих сетей в границах проектирования не предусматривается.

Электроснабжение потребителей территории проектирования предусматривается от существующей системы электроснабжения. Для целей электроснабжения проектируемой застройки проектом предложено строительство:

- воздушной линии электропередачи 10кВ от существующего источника питания, ориентировочной протяженностью 0,1 км;

- трансформаторной подстанции 10/0,4кВ;
- воздушной линии электропередачи напряжением 0,4кВ до потребителей (ВОС, скважины, котельная) с ориентировочной протяженностью 0,3 км.

Электропотребление ВОС-800 (приложение 2 Тома 2) составит:

- установочная мощность электрооборудования 67,2 кВт;
- потребляемая мощность на технологические нужды станции 31,0 кВт;

Для двух скважин потребляемая мощность может варьироваться от 3 до 13 кВт (приложение 3 Тома 2).

Электропотребление котлов и электрооборудования в составе котельной 60,1 кВт (приложение 10 Тома

2).

Итоговое электропотребление составит ориентировочно 184,3 кВт.

В качестве резервного источника питания проектируемой застройки предлагается использования дизельных генераторов достаточной мощности. Иные параметры уточняются на следующих этапах проектирования.

– 2.6.5 Сети связи

В границах проектирования расположены существующие кабельные линии связи, антенно-мачтовое сооружение связи, узел связи и вспомогательные сооружения.

Проектные решения проекта планировки территории предусматривают размещение сетей связи в границах территории общего пользования до комплекса ВОС ориентировочной протяженностью 0,5 км, трассировку необходимо выполнить в соответствии с СП 42.13330.2016, СП 134.13330.2012, СанПиН 2.1.4.1110-02. Иные параметры уточняются на следующих этапах проектирования.

– 2.6.5 Сети газоснабжения

Существующие сети газоснабжения в границах проектирования отсутствуют.

Согласно положениям Генерального плана с.п. Сентябрьский проектом предусматривается строительство газовой котельной расчетной мощностью 9 МВт (7,74 Гкал/час). Для целей подключения проектируемого объекта к сетям газоснабжения проектом предусмотрена трассировка газопровода среднего давления вдоль южной граница проектирования от проектируемой котельной до проектируемого, в рамках Генерального плана, газорегуляторного пункта.

Также, согласно положениям Генерального плана, с северной стороны границу проектирования пересекает планируемый газопровод промышленный (газопровод подключения).

Ориентировочная протяженность сетей газоснабжения в границах проектирования:

- газопровод распределительный среднего давления – 0,5 км;
- газопровод промышленный – 0,01 км.

Рекомендуется установка труб в однострубно исполнении, материал – полиэтилен, сталь. Иные параметры уточняются на следующих этапах проектирования.

– 2.6.6 Инженерная подготовка территории

Существующее положение

Толща аллювиальных отложений неоднородна по составу, что определяет пестрый характер ее водоносности. Подземные воды приурочены к супесям, суглинкам и пескам. Водовмещающие отложения залегают на глубине от 0 м до 55-60 м. Мощность их колеблется от 1 м до 35 м, составляет в среднем 6-18 м. Перекрываются они супесями, суглинками, торфами. Подстилаются, главным образом, водоупорными суглинками. В меженный период протока и река дренирует водоносный горизонт, в паводки - питает. Колебания уровня вод аллювиальных отложений составляют 0,5 - 5 м.

Территория подвержена процессам оврагообразования и поверхностного смыва. К неблагоприятным процессам на проектируемом участке следует отнести:

- эрозионные процессы;
- подтопление.

Проектные решения

Противоэрозионные мероприятия

Противоэрозионные мероприятия предусматривают регулирование поверхностного стока (водоотводящие каналы), засыпка размоин. Предотвращение ускоренной эрозии предусматривается путем профилирования склонов для предотвращения задержки ливневых и талых вод, укрепления склонов посевом трав, редкой посадкой деревьев и кустарников для проветривания и быстрого осушения склонов, для предотвращения оползневых процессов.

Защита территорий, подверженных оползням, переработке берегов, (подверженных размыву и обрушению берегов) предусматривает определение границ защищаемых территорий, подверженных

воздействию опасных геологических процессов, в пределах которых требуются строительство сооружений и осуществление мероприятий инженерной защиты (следует устанавливать по материалам рекогносцировочных обследований и уточнять при последующих инженерных изысканиях). Укрепление берегов рек в пределах населенного пункта в местах наблюдаемого размыва, а также на участках берегов рек, где размыв берегов представляет угрозу повреждения жилых объектов и объектов инженерно-транспортной инфраструктуры. Необходимые мероприятия определяются в процессе мониторинга и технического обследования объектов.

Необходимые уклоны для отвода поверхностных вод обеспечиваются вертикальной планировкой территории, а также засыпкой ям и канав для обеспечения быстрого пропуски ливневых и талых вод с территорий населенных пунктов.

В соответствии с СП 32.13330.2018 в системах проектируемой дождевой канализации должна быть обеспечена механическая очистка с площади более 20 га наиболее грязной части стока. Сброс дождевых вод предлагается производить в пониженном месте. Перед выпусками необходимо предусмотреть устройство очистных сооружений. В целях задержания взвешенных веществ, нефтепродуктов, поступающих в дождевую сеть из выпусков во внутренние водоемы или из открытой сети в закрытые, проектируются колодцы-отстойники закрытого типа с нефтеловушками, прочем на очистные сооружения должно подаваться не менее 70% годового объема стока. Пиковые расходы дождевых вод, практически чистые сбрасываются в водоприемники без очистки, а наиболее загрязненные поступают на очистные сооружения, для чего предусматривается устройство распределительных камер. Технические характеристики системы водоотвода и очистных сооружений, а также их расположение уточняются на стадии подготовки рабочей документации после проведения соответствующих инженерно-технических изысканий.

Защита от подтопления.

Защита от подтопления предусматривает проведение мероприятий по понижению уровня грунтовых вод путем устройства дренажных систем или локальную подсыпку территории. Вид и размещение дренажных систем предусмотреть на этапе проектной документации.

Отвод поверхностных вод с каждого земельного участка проектируемой территории осуществляется за счет уклона рельефа местности либо по проездам при решении вертикальной планировки участка в границах проектирования.

При проведении вертикальной планировки проектные отметки территории следует назначать исходя из условий:

- увязки проектных решений с вертикальной планировкой и благоустройством прилегающих территорий;
- максимального сохранения естественного рельефа, почвенного покрова и существующих древесных насаждений,
- отвода поверхностных вод со скоростями, исключающими возможность эрозии почвы,
- организации допустимых уклонов по площадке для обслуживания автотранспорта
- минимального объема земляных работ с учетом использования вытесняемых грунтов на площадке строительства.

Отвод поверхностных вод предусматривается сетью открытых лотков. Закрытая сеть предусмотрена только на пересечении с проезжими участками улиц с укладкой железобетонных труб или железобетонных лотков, перекрытых железобетонными плитами.

Протяженность сетей железобетонных лотков вдоль улично-дорожной сети составит 1,5 км. Иные параметры уточняются на следующих этапах проектирования.

2.7 Объекты транспортной инфраструктуры

В настоящем Проекте развитие улично-дорожной сети выполнено в соответствии с Генеральным планом с.п. Сентябрьский. Реконструкция проездов в границах относящихся к улично-дорожной сети выполнена с целью обеспечения требований табл. 11.4 СП 42.13330.2016. В границах проектируемой территории подлежат реконструкции:

- 1) Основная улица сельского поселения.
 - расчетная скорость движения – 60 км/ч;
 - ширина полосы движения – 3,5 м;
 - число полос движения – 2 шт.;
 - ширина пешеходного тротуара – 1,5 м.
- 2) Местная улица:
 - расчетная скорость движения – 40 км/ч;
 - ширина полосы движения – 3,0 м;
 - число полос движения – 2 шт.;
 - ширина пешеходного тротуара – 1,5 м.
- 3) Проезды:
 - расчетная скорость движения – 30 км/ч;

- ширина полосы движения – 4,5 м;
- число полос движения – 1 шт.;
- ширина пешеходного тротуара – 1,0 м.

– **3. Зоны планируемого размещения объектов федерального значения, объектов регионального значения, объектов местного значения**

3.1 Зоны планируемого размещения объектов федерального значения

Проектные решения проекта планировки территории не предусматривают размещение объектов федерального значения, в связи с чем, зоны планируемого размещения указанных объектов отсутствуют.

3.2 Зоны планируемого размещения объектов регионального значения

Проектные решения проекта планировки территории не предусматривают размещение объектов регионального значения, в связи с чем, зоны планируемого размещения указанных объектов отсутствуют.

3.3 Зоны планируемого размещения объектов местного значения

На рассматриваемой территории из проектируемых объектов местного значения присутствуют *объекты инженерной инфраструктуры*:

- инженерные объекты и коммуникации (ВОС, скважины и иные вспомогательные объекты).

3.4 Информация о планируемых мероприятиях по обеспечению сохранения фактических показателей обеспеченности территории объектами коммунальной, транспортной, социальной инфраструктур и фактических показателей территориальной доступности таких объектов для населения

Фактические показатели обеспеченности объектами коммунальной инфраструктуры в полной мере не обеспечивают достаточного уровня комфортности среды.

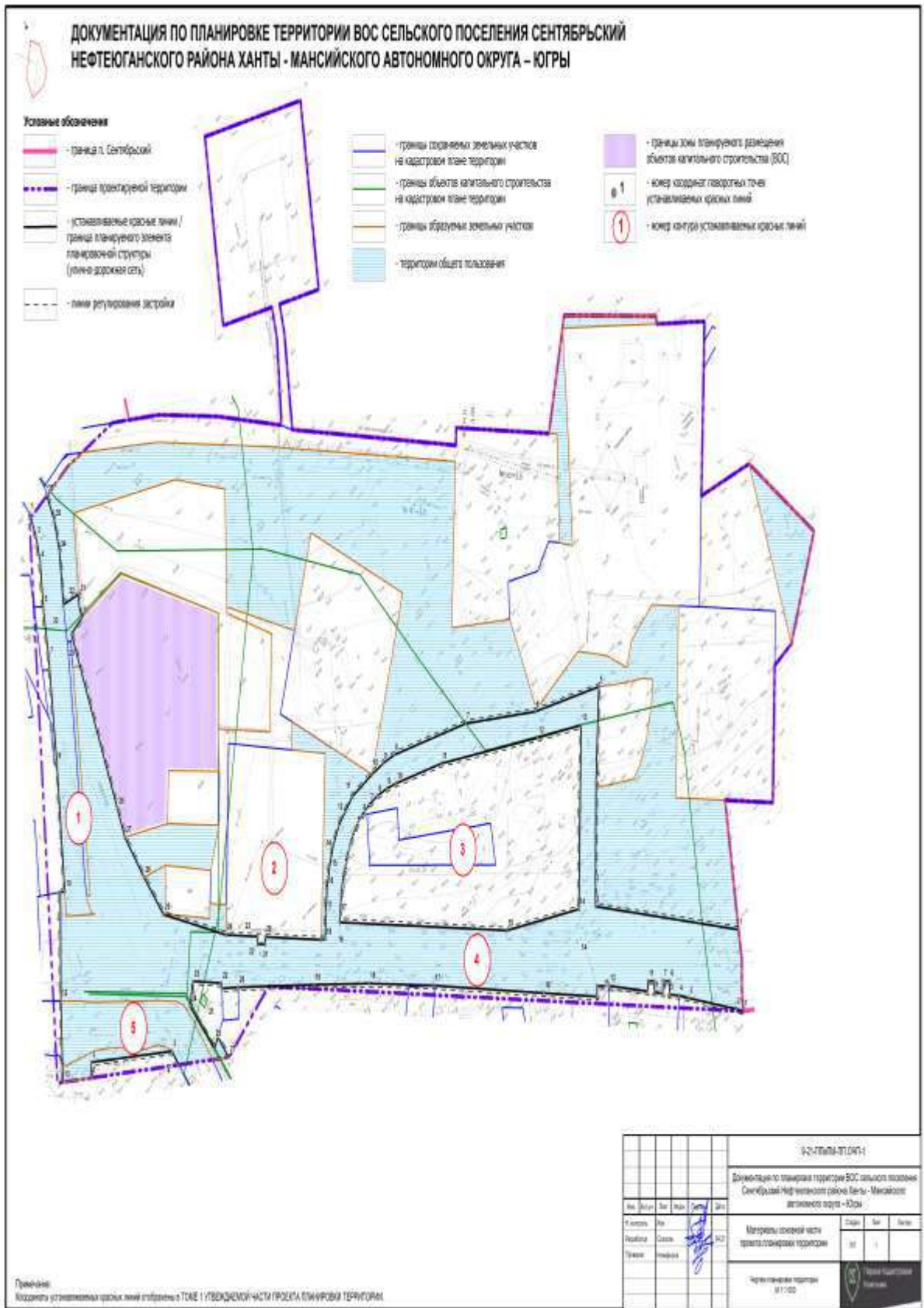
Проектные решения проекта планировки территории не предусматривают размещение на территории проектирования объектов федерального, регионального значения. Размещаемые объекты местного значения повышают уровень обеспеченности населенного пункта объектами коммунальной сферы.

Размещаемые объекты в совокупности с существующими объектами сформировали многоотраслевую сеть обслуживания, обеспечивающую населению базовый социально гарантируемый минимум (стандарт) услуг.

4. Очередность планируемого развития территории

Таблица 3

Этапы проектирования, строительства, реконструкции ОКС	Описание развития территории
1-я очередь	
1 этап	Разработка проектной документации по строительству проектируемых и реконструируемых объектов и сетей инженерного обеспечения
2-я очередь	
1 этап	Строительство планируемых и реконструируемых объектов и сетей инженерного обеспечения и подключение их к действующей системе инженерных коммуникаций.
2 этап	Ввод объектов капитального строительства и инженерных коммуникаций в эксплуатацию



Приложение 3

к постановлению администрации

сельского поселения Сентябрьский

от 26.10.2021 №133-па

Общество с ограниченной ответственностью

«Первая Кадастровая Компания»

Документация по планировке территории ВОС сельского поселения Сентябрьский Нефтеюганского района Ханты - Мансийского автономного округа – Югры

Том III

ПРОЕКТ МЕЖЕВАНИЯ ТЕРРИТОРИИ

Основная часть проекта

Текстовая часть

Шифр: 9-21-ППиПМ.ТЧ-3

Заказчик: МКУ «Управление по делам администрации Нефтеюганского района»

2021 г.Оглавление

СТРУКТУРА ПРОЕКТА 15

1. ПЕРЕЧЕНЬ И СВЕДЕНИЯ О ПЛОЩАДИ ОБРАЗУЕМЫХ ЗЕМЕЛЬНЫХ УЧАСТКОВ (СПОСОБЫ ИХ ОБРАЗОВАНИЯ), ВИДАХ ИХ РАЗРЕШЕННОГО ИСПОЛЬЗОВАНИЯ 16
 2. ПЕРЕЧЕНЬ И СВЕДЕНИЯ О ПЛОЩАДИ ОБРАЗУЕМЫХ ЗЕМЕЛЬНЫХ УЧАСТКОВ, КОТОРЫЕ БУДУТ ОТНЕСЕНЫ К ТЕРРИТОРИЯМ ОБЩЕГО ПОЛЬЗОВАНИЯ ИЛИ ИМУЩЕСТВУ ОБЩЕГО ПОЛЬЗОВАНИЯ 16
 3. ЦЕЛЕВОЕ НАЗНАЧЕНИЕ ЛЕСОВ, ВИД (ВИДЫ) РАЗРЕШЕННОГО ИСПОЛЬЗОВАНИЯ ЛЕСНОГО УЧАСТКА, КОЛИЧЕСТВЕННЫЕ И КАЧЕСТВЕННЫЕ ХАРАКТЕРИСТИКИ ЛЕСНОГО УЧАСТКА, СВЕДЕНИЯ О НАХОЖДЕНИИ ЛЕСНОГО УЧАСТКА В ГРАНИЦАХ ОСОБО ЗАЩИТНЫХ УЧАСТКОВ ЛЕСОВ 17
 4. СВЕДЕНИЯ О ГРАНИЦАХ ТЕРРИТОРИИ, В ОТНОШЕНИИ КОТОРОЙ УТВЕРЖДЕН ПРОЕКТ МЕЖЕВАНИЯ 18
- ПРИЛОЖЕНИЕ 1. ВЕДОМОСТЬ КООРДИНАТ ПОВОРОТНЫХ ТОЧЕК ОБРАЗУЕМЫХ ЗЕМЕЛЬНЫХ УЧАСТКОВ 19

СТРУКТУРА ПРОЕКТА

№ п/п	Название документа	Характеристика
ПРОЕКТ ПЛАНИРОВКИ ТЕРРИТОРИИ		
Основная часть проекта планировки		
1	Чертеж планировки территории	М 1:1000
2	Положение о характеристиках планируемого развития территории, о характеристиках объектов капитального строительства	Том I
3	Положение об очередности планируемого развития территории	Том I
Материалы по обоснованию проекта планировки		
1	Карта (фрагмент карты) планировочной структуры территорий поселения с отображением границ элементов планировочной структуры	М 1:5000
2	Схема, отображающая местоположение существующих объектов капитального строительства, в том числе линейных объектов, объектов, подлежащих сносу, объектов незавершенного строительства, а также проходы к водным объектам общего пользования и их береговым полосам	М 1:1000
3	Схема размещения инженерных сетей и сооружений. Схема организации движения транспорта (включая транспорт общего пользования) и пешеходов. Схема организации улично-дорожной сети	М 1:1000
4	Схема границ зон с особыми условиями использования территории. Схема границ территорий объектов культурного наследия	М 1:1000
5	Материалы по обоснованию проекта планировки территории	Том II
ПРОЕКТ МЕЖЕВАНИЯ ТЕРРИТОРИИ		
Основная часть проекта межевания		
1	Чертеж межевания территории	М 1:1000
2	Текстовая часть проекта межевания территории	Том III
Материалы по обоснованию проекта межевания		
1	Чертеж по обоснованию межевания территории	М 1:1000
ИНЖЕНЕРНЫЕ ИЗЫСКАНИЯ		
1	Отчет об инженерно-геодезических изысканиях	Том I
2	Отчет об инженерно-геологических изысканиях	Том II
3	Отчет об инженерно-гидрометеорологических изысканиях	Том III

4	Отчет об инженерно-экологических изысканиях	Том IV
---	---	--------

1. ПЕРЕЧЕНЬ И СВЕДЕНИЯ О ПЛОЩАДИ ОБРАЗУЕМЫХ ЗЕМЕЛЬНЫХ УЧАСТКОВ (СПОСОБЫ ИХ ОБРАЗОВАНИЯ), ВИДАХ ИХ РАЗРЕШЕННОГО ИСПОЛЬЗОВАНИЯ

В настоящем разделе текстовой части проекта межевания территории отображена информация об образуемых земельных участках, в том числе, о площади и способе образования, а также о виде разрешенного использования. Указанная информация представлена в таблице 1.

Вид разрешенного использования образуемого земельного участка определен в соответствии с Правилами землепользования и застройки с.п. Сентябрьский.

Таблица 1

Экспликация образуемых земельных участков

Условный номер ЗУ	Вид разрешенного использования (ВРИ) земельного участка	Способ образования земельных участков	Категория земель	Площадь, кв.м
:ЗУ1	Коммунальное обслуживание (3.1)	Раздел земельного участка 86:08:0020401:1309**	Земли населенных пунктов	5142
:ЗУ9	Сохранение ВРИ разделяемого земельного участка, а также прав собственников и правообладателей (АО «Транснефть-Сибирь»)*	Раздел земельного участка 86:08:0020401:1309**	Земли населенных пунктов	4165

Примечание: * в случае отсутствия возможности сохранения ВРИ исходного земельного участка рекомендуется присвоение образуемому земельному участку ВРИ «Коммунальное обслуживание (3.1)».

** земельный участок 86:08:0020401:1309 передан на праве аренды АО «Транснефть-Сибирь» до 26.11.2022 г.

2. ПЕРЕЧЕНЬ И СВЕДЕНИЯ О ПЛОЩАДИ ОБРАЗУЕМЫХ ЗЕМЕЛЬНЫХ УЧАСТКОВ, КОТОРЫЕ БУДУТ ОТНЕСЕНЫ К ТЕРРИТОРИЯМ ОБЩЕГО ПОЛЬЗОВАНИЯ ИЛИ ИМУЩЕСТВУ ОБЩЕГО ПОЛЬЗОВАНИЯ

В настоящем разделе текстовой части проекта межевания территории отображена информация об образуемых земельных участках, которые после образования будут отнесены к территориям общего пользования или имуществу общего пользования, в том числе, о площади и способе образования, а также о виде разрешенного использования. Указанная информация представлена в таблице 2.

Таблица 2

Экспликация образуемых земельных участков, которые после образования будут отнесены к территориям общего пользования или имуществу общего пользования

Условный	Вид разрешенного использования земельного	Способ образования	Категория земель	Площадь, кв.м
----------	---	--------------------	------------------	---------------

номер ЗУ	участка	земельных участков		
:ЗУ2	Земельные участки (территории) общего пользования (12.0)	1. Раздел исходного земельного лесного участка выдел 141 квартала 77 с сохранением в измененный границах. 2. Образование из земель находящихся в муниципальной собственности. 3. Объединение образуемых земельных участков		16276
:ЗУ4		Образование из земель находящихся в муниципальной собственности	Земли населенных пунктов	707
:ЗУ5				452
:ЗУ6				250
:ЗУ7				187
:ЗУ8				13447
:ЗУ3		Раздел исходного земельного лесного участка выдел 141 квартала 77 с сохранением в измененный границах	Земли населенных пунктов	866
:ЗУ10	Раздел земельного участка 86:08:0020401:1309*	Земли населенных пунктов	693	

Примечание: * земельный участок 86:08:0020401:1309 передан на праве аренды АО «Транснефть-Сибирь» до 26.11.2022 г.

3. ЦЕЛЕВОЕ НАЗНАЧЕНИЕ ЛЕСОВ, ВИД (ВИДЫ) РАЗРЕШЕННОГО ИСПОЛЬЗОВАНИЯ ЛЕСНОГО УЧАСТКА, КОЛИЧЕСТВЕННЫЕ И КАЧЕСТВЕННЫЕ ХАРАКТЕРИСТИКИ ЛЕСНОГО УЧАСТКА, СВЕДЕНИЯ О НАХОЖДЕНИИ ЛЕСНОГО УЧАСТКА В ГРАНИЦАХ ОСОБО ЗАЩИТНЫХ УЧАСТКОВ ЛЕСОВ

Согласно данным материалов лесоустройства, представленных в Генеральном плане с.п. Сентябрьский (приложение 1), в границах проектирования расположены земли лесного фонда Юнг-Яхское участковое лесничество; Юнг-Яхское урочище; квартал 77, выдел 141 (ЦНЛ-эксплуатационные (уч. леса вокруг с.н.п.). Площадь выдела -5.0530. Состав лесов - 4Б4ОС1К1Е+С. Возраст насаждений -25; бонитет – 3; полнота- 0,8. Схема размещения выделов представлена на рисунке 1. Площадь лесов в границах проектирования составила 2 га.

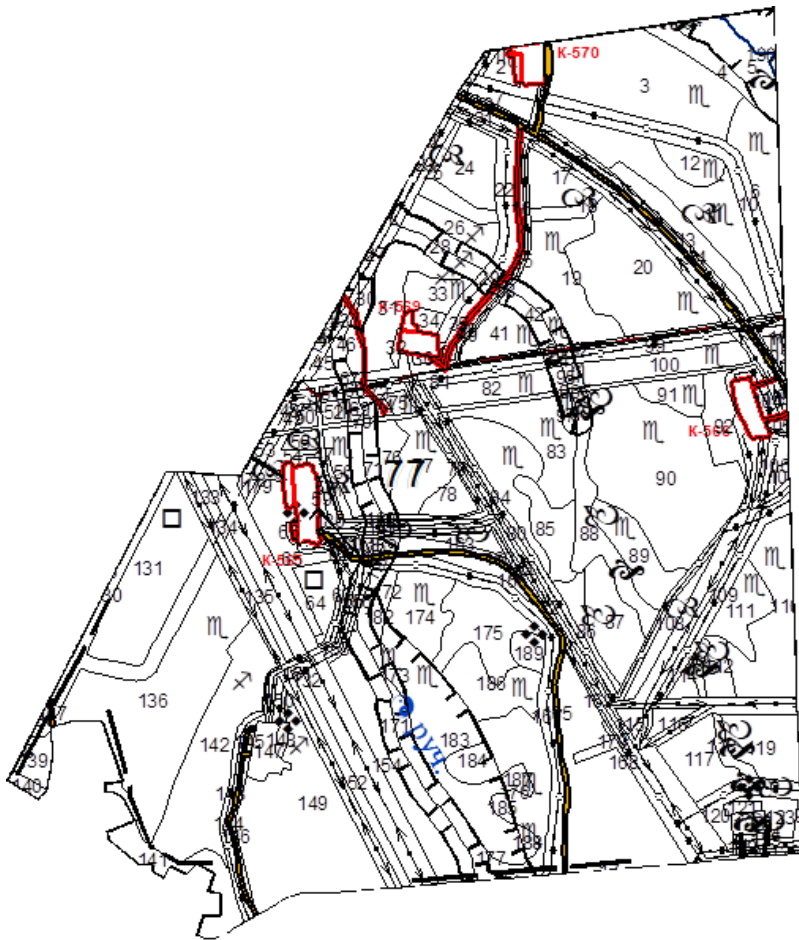


Рисунок 1 – Выкопировка приложения 1 Генерального плана с.п. Сентябрьский в отношении Юнг-Яхского участкового лесничества, кв. 77

4. СВЕДЕНИЯ О ГРАНИЦАХ ТЕРРИТОРИИ, В ОТНОШЕНИИ КОТОРОЙ УТВЕРЖДЕН ПРОЕКТ МЕЖЕВАНИЯ

Площадь 89646 кв.м		
Номер	X	Y
1	898439.8	3508744.33
2	898442.24	3508772.98
3	898440.22	3508804.45
4	898435.96	3508813.58
5	898428.06	3508830.5
6	898409.2	3508862.04

7	898387.4	3508894.44
8	898388.58	3508895.7
9	898412.19	3508906.19
10	898422.27	3508908.26
11	898422.69	3508907.05
12	898431.66	3508881.32
13	898432.1	3508880.04
14	898432.39	3508879.21

15	898489.55	3508899.12
16	898469.64	3508956.29
17	898412.48	3508936.38
18	898420.39	3508913.63
19	898420.61	3508913.01
20	898411.4	3508911.04
21	898382.48	3508900.04
22	898327.38	3508985.66

23	898332.06	3508988.64
24	898301.69	3509037.7
25	898326.01	3509061.45
26	898326.12	3509061.5
27	898326.1	3509061.54
28	898329.12	3509064.49
29	898300.34	3509113.76
30	898298.01	3509113.04
31	898294.8	3509118.92
32	898288.18	3509131.14

33	898283.8	3509139.18
34	898278.43	3509135.82
35	898271.29	3509131.35
36	898237.24	3509110.03
37	898231.14	3509140.68
38	898192.63	3509165.14
39	898168.94	3509135.21
40	898168.16	3509122.79
41	898131.38	3509100.24
42	898146.92	3509074.89

43	898107.47	3509061.83
44	898098.55	3509058.87
45	898089.44	3509053.73
46	898083.74	3509051.56
47	898238.23	3508799.6
48	898231.1	3508767.33
49	898277.46	3508670.79
1	898439.8	3508744.33

ПРИЛОЖЕНИЕ 1. ВЕДОМОСТЬ КООРДИНАТ ПОВОРОТНЫХ ТОЧЕК ОБРАЗУЕМЫХ ЗЕМЕЛЬНЫХ УЧАСТКОВ

ЗУ1

Площадь 5142 кв.м		
Номер	X	Y
1	898395.54	3508749.03
2	898396.59	3508757.1
3	898396.4	3508785.19
4	898355.7	3508831.16
5	898324.06	3508813.01
6	898312.02	3508807
7	898328.08	3508779.74
8	898313.98	3508770.78
9	898323.46	3508745.73
10	898333.63	3508746.2
11	898384.1	3508748.5

1	898395.54	3508749.03
---	-----------	------------

ЗУ2

Площадь 16276 кв.м		
Номер	X	Y
1	898440.93	3508757.56
2	898442.24	3508772.98
3	898441.57	3508783.43
4	898421.22	3508825.06
5	898384.92	3508885.2
6	898323.1	3508982.94
7	898278.94	3508954.76
8	898263.1	3508987.42
9	898232.24	3508987.52
10	898230.72	3508990.5

11	898233.2	3509019.08
12	898228.34	3509026.3
13	898225.98	3509029.74
14	898223	3509034.08
15	898213.56	3509042.82
16	898219.56	3509049.44
17	898222.94	3509066.3
18	898215.72	3509078.12
19	898214.36	3509080.36
20	898197.94	3509070.3
21	898194.58	3509068.24
22	898162.9	3509048.82
23	898146.92	3509074.89
24	898107.48	3509061.83

25	898158.2	3508988.45
26	898163.91	3508991.58
27	898192.25	3509008.37
28	898189.47	3509009.6
29	898181.21	3509028.97
30	898182.99	3509034.75
31	898187.89	3509041.91
32	898188.54	3509042.66
33	898196.71	3509051.05
34	898202.4	3509054.84
35	898205.69	3509049.92
36	898211	3509037.45
37	898217.11	3509024.75
38	898230.08	3508986.52
39	898248.47	3508947.23
40	898262.23	3508903.65
41	898263.28	3508896.36
42	898263.76	3508888.86
43	898303.66	3508933.8
44	898348.6	3508893.9
45	898327.08	3508869.65
46	898354.56	3508836.95
47	898387.17	3508854.5
48	898405.24	3508829.27
49	898427.84	3508769.1
50	898404.11	3508758.96

51	898406	3508749.22
52	898421.7	3508755.48
53	898431.84	3508757.56
1	898440.93	3508757.56

ЗУ3

Площадь 866 кв.м		
Номер	X	Y
1	898231.14	3509140.68
2	898192.63	3509165.14
3	898168.94	3509135.21
4	898220.45	3509139.74
1	898231.14	3509140.68

ЗУ4

Площадь 707 кв.м		
Номер	X	Y
1	898302.97	3508854.05
2	898263.76	3508888.86
3	898263.84	3508874.91
4	898261.94	3508868.43
5	898260.13	3508862.65
6	898256.5	3508856.9
7	898252	3508851.53
8	898246.63	3508846.55
9	898240.49	3508842.02
10	898233.35	3508837.6
11	898234.46	3508835.38

12	898284.08	3508866.8
13	898295.46	3508849.26
1	898302.97	3508854.05

ЗУ5

Площадь 452 кв.м		
Номер	X	Y
1	898326.01	3509061.45
2	898301.02	3509050.3
3	898263.64	3509032.72
4	898268.6	3509026.16
5	898282.96	3509033.66
6	898299	3509042.04
7	898301.69	3509037.7
1	898326.01	3509061.45

ЗУ6

Площадь 250 кв.м		
Номер	X	Y
1	898306.62	3508749.77
2	898303.24	3508763.12
3	898290.08	3508755.36
4	898275	3508778.66
5	898278.96	3508781.2
6	898273.62	3508789.75
7	898265.58	3508784.78
8	898290.41	3508754.42
1	898306.62	3508749.77

ЗУ7

Площадь 187 кв.м		
Номер	X	Y
1	898329.12	3509064.49
2	898300.34	3509113.76
3	898298.01	3509113.04
4	898326.1	3509061.54
1	898329.12	3509064.49

ЗУ8

Площадь 13447 кв.м		
Контур1		
Номер	X	Y
1	898281.9	3508676.79
2	898279.68	3508677.6
3	898276.1	3508690.68
4	898274.68	3508695.94
5	898271.02	3508703.9
6	898267.94	3508709.9
7	898262.6	3508717.28
8	898259.3	3508723.62
9	898256.76	3508730.6
10	898253.94	3508734.48
11	898250.54	3508737.46
12	898272.63	3508692.22
13	898268.25	3508689.97
14	898276.03	3508673.77
1	898281.9	3508676.79

Контур2		
Номер	X	Y
15	898385.92	3508744.49
16	898384.1	3508748.5
17	898333.63	3508746.2
18	898323.46	3508745.73
19	898306.62	3508749.77
20	898290.41	3508754.42
21	898265.58	3508784.78
22	898255.1	3508801.66
23	898253.1	3508800.44
24	898250.72	3508804.52
25	898252.74	3508805.6
26	898234.46	3508835.38
27	898233.35	3508837.6
28	898240.49	3508842.02
29	898246.63	3508846.55
30	898252	3508851.53
31	898256.5	3508856.9
32	898260.13	3508862.65
33	898261.94	3508868.43
34	898263.84	3508874.91
35	898263.76	3508888.86
36	898263.28	3508896.36
37	898262.23	3508903.65
38	898248.47	3508947.23

39	898230.08	3508986.52
40	898217.11	3509024.75
41	898192.25	3509008.37
42	898163.91	3508991.58
43	898158.2	3508988.45
44	898107.48	3509061.83
45	898098.55	3509058.87
46	898089.44	3509053.73
47	898083.74	3509051.56
48	898086.55	3509048.15
49	898104.23	3509024.29
50	898108.02	3509019.28
51	898111.26	3509014.48
52	898114.82	3509016.7
53	898116.92	3509013.08
54	898113.6	3509010.9
55	898116.62	3509006.6
56	898119.62	3509008.4
57	898121.66	3509004.9
58	898118.92	3509003.18
59	898132.4	3508983.2
60	898136.06	3508976.68
61	898133.2	3508975.07
62	898150.78	3508946.84
63	898186.91	3508888.9
64	898207.68	3508854.33

65	898224.44	3508824.43
66	898247.38	3508783.17
67	898252.01	3508774.32
68	898253.69	3508774.75
69	898263.04	3508759.76
70	898257.12	3508754.24
71	898238	3508760.77
72	898240.14	3508764.48
73	898231.21	3508767.1
74	898235.59	3508757.97
75	898242.98	3508756.28
76	898254.9	3508752.92
77	898259.6	3508750.88
78	898262.6	3508747.82
79	898268.62	3508738.04
80	898289.02	3508701.7
81	898292.4	3508696.5
82	898298.81	3508685.5
83	898328.6	3508702.35
84	898327.48	3508704.84
85	898320.3	3508701.62
86	898311.94	3508717.3
87	898313.42	3508715.9
88	898317.76	3508715.42
89	898319.6	3508716

90	898318.37	3508717.98
15	898385.92	3508744.49
Контур3		
Номер	X	Y
91	898240.87	3508853.49
92	898245.46	3508857.75
93	898249.22	3508862.22
94	898252.15	3508866.89
95	898254.31	3508871.79
96	898255.71	3508876.96
97	898256.35	3508882.45
98	898256.24	3508888.28
99	898255.33	3508894.47
100	898253.83	3508900.23
101	898245.21	3508927.68
102	898222.17	3508983.84
103	898212.19	3509009.08
104	898162.7	3508978.95
105	898179.27	3508936.91
106	898233.5	3508848.11
107	898235.33	3508849.4
91	898240.87	3508853.49

3У9

Площадь 4165 кв.м		
Номер	X	Y

1	898427.84	3508769.1
2	898405.24	3508829.27
3	898387.17	3508854.5
4	898354.56	3508836.95
5	898352.78	3508835.99
6	898333.2	3508856.98
7	898307.18	3508840.26
8	898324.06	3508813.01
9	898355.7	3508831.16
10	898396.4	3508785.19
11	898396.59	3508757.1
12	898398.55	3508757.32
13	898400.91	3508757.59
14	898404.11	3508758.96
1	898427.84	3508769.1

3У10

Площадь 693 кв.м		
Номер	X	Y
1	898323.46	3508745.73
2	898313.98	3508770.78
3	898297.54	3508798.3
4	898287.72	3508786.82
5	898303.24	3508763.12
6	898306.62	3508749.77
1	898323.46	3508745.73

ПРИЛОЖЕНИЕ 2. ВЕДОМОСТЬ КООРДИНАТ ПОВОРОТНЫХ ТОЧЕК СЕРВИТУТОВ ДЛЯ РЕМОНТА И ОБСЛУЖИВАНИЯ ИНЖЕНЕРНЫХ СЕТЕЙ

Обременение земельного участка: 3У9

Площадь 132 кв.м		
Номер	X	Y
1	898337.34	3508820.63
2	898332.87	3508828.45
3	898351.09	3508837.8
4	898348.25	3508840.84
5	898327.33	3508830.09
6	898333.88	3508818.64
1	898337.34	3508820.63

1	898336.49	3508820.14
2	898321.55	3508847.2
3	898318.92	3508845.75
4	898316.29	3508844.3
5	898331.28	3508817.15
1	898336.49	3508820.14

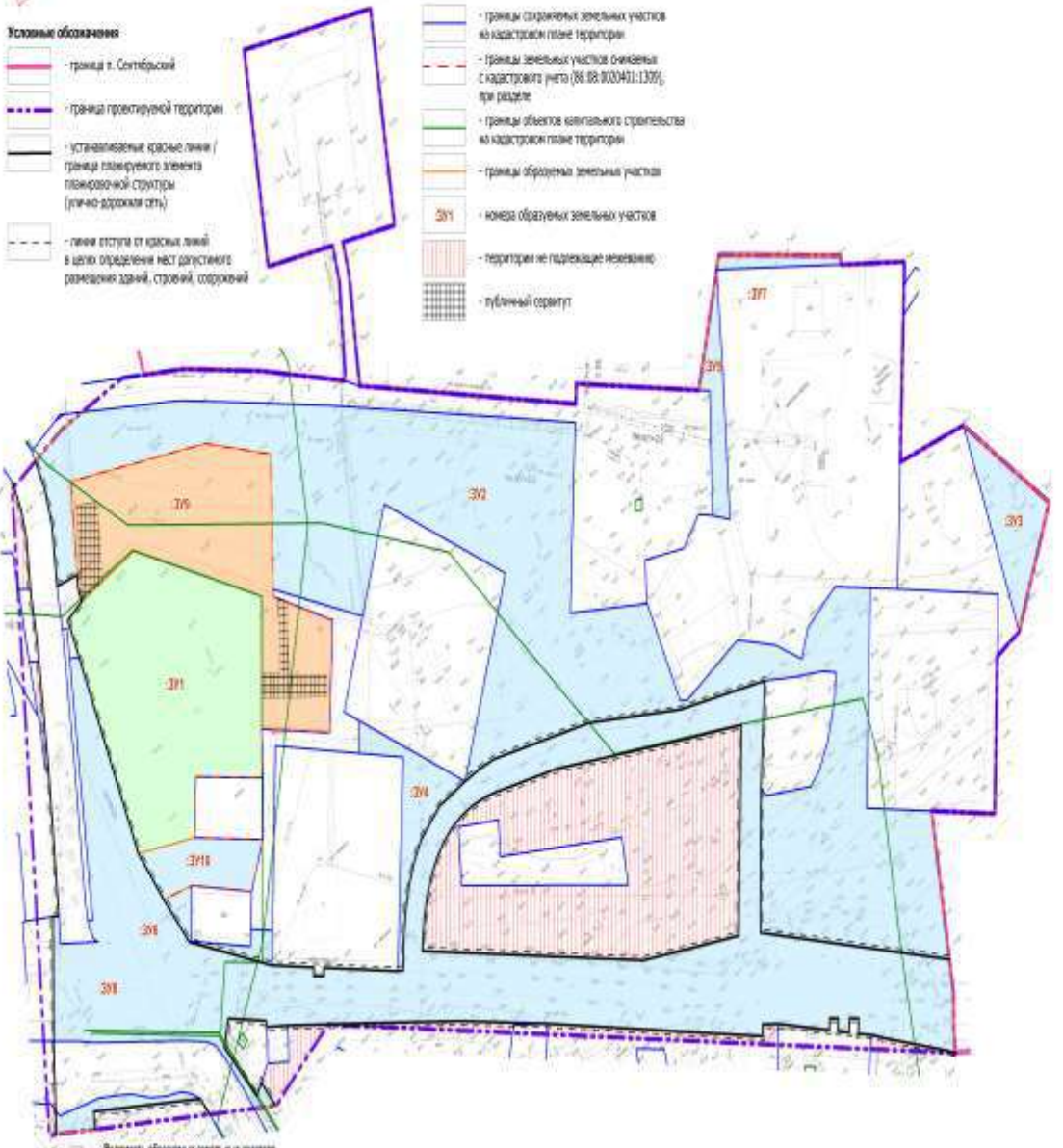
Обременение земельного участка: 3У9

Площадь 244 кв.м		
Номер	X	Y
1	898420.84	3508768.25
2	898418.82	3508772.83
3	898416.8	3508777.41
4	898396.51	3508768.47
5	898396.59	3508757.56
1	898420.84	3508768.25

Обременение земельного участка: 3У9

Площадь 186 кв.м		
Номер	X	Y

ДОКУМЕНТАЦИЯ ПО ПЛАНИРОВКЕ ТЕРРИТОРИИ ВОС СЕЛЬСКОГО ПОСЕЛЕНИЯ СЕНТЯБРЬСКИЙ НЕФТЕЮГАНСКОГО РАЙОНА ХАНТЫ - МАНСИЙСКОГО АВТОНОМНОГО ОКРУГА - ЮГРЫ



Видимость образуемых земельных участков

Условный номер земельного участка	Площадь, м2	Вид разрешенного использования (ВРИ) земельного участка
301	5142	Общественное обслуживание (2.1)
309	4188	Сторонний ВРИ согласно данным ЕГРН разрешительно IV № 09/002/041/1309*
312	16267	Земельные участки (территории) общего пользования (12.5)
313	886	
314	707	
315	452	
316	250	Земельные участки (территории) общего пользования (12.5)
317	187	
318	13447	
319	890	

Примечания:
 * Проектируемые и реконструируемые проезды отображены на "Схеме размещения инженерных объектов и сооружений" в составе проекта планировки территории.
 ** В случае отсутствия возможности создания ВРИ изданных земельных участков рассматривается возможность образования земельного участка "Общественное обслуживание (2.1)".

9:21:01/04-01/0-0/1									
Документация по планировке территории ВОС сельское поселение Сентябрьский Нефтеюганского района Ханты - Мансийского автономного округа - Югры									
№ листа	Шкала	Лист	Кол-во	Дата	304	Масштаб проекции: 1:1000	Страна	Фед.	Регион
И. автор	И. автор	И. автор	И. автор	И. автор	И. автор		№	№	№
И. автор	И. автор	И. автор	И. автор	И. автор	И. автор		№	№	№
Итого листов территории: 11 из 11									

№ 134-па от 26.10.2021 года «О внесении изменений в постановление №112-па от 29.08.2016 г. «Об утверждении Порядка составления и рассмотрения проекта бюджета муниципального образования сельское поселение Сентябрьский на очередной год и плановый период»

В соответствии с пунктом 7 статьи 1 Федерального закона от 28.06.2021 № 228-ФЗ «О внесении изменений в Бюджетный кодекс Российской Федерации и о приостановлении действия отдельных положений Бюджетного кодекса Российской Федерации», п о с т а н о в л я ю:

1. Внести изменения в постановление администрации сельского поселения Сентябрьский от 29.08.2016 № 112-па «Об утверждении Порядка составления и рассмотрения проекта бюджета муниципального образования сельское поселение Сентябрьский на очередной год и плановый период» раздел 1 приложения № 1 изложить в следующей редакции:

« I. Общие положения

1. Настоящий Порядок определяет организацию работы по составлению проекта бюджета сельского поселения Сентябрьский на очередной финансовый год и плановый период, разрабатываемый в соответствии с Бюджетным кодексом Российской Федерации, основными направлениями бюджетной и налоговой политики сельского поселения Сентябрьский, прогнозом социально-экономического развития муниципального образования сельское поселение Сентябрьский, решением Совета депутатов сельского поселения Сентябрьский от 26.10.2016 № 193 «Об утверждении Положения о бюджетном процессе в муниципальном образовании сельское поселение Сентябрьский».

2. Составление проектов бюджетов основывается на:

положениях послания Президента Российской Федерации Федеральному Собранию Российской Федерации, определяющих бюджетную политику (требования к бюджетной политике) в Российской Федерации;

документах, определяющих цели национального развития Российской Федерации и направления деятельности органов публичной власти по их достижению;

основных направлениях бюджетной, налоговой политики Российской Федерации (основных направлениях бюджетной и налоговой политики субъектов Российской Федерации, основных направлениях бюджетной и налоговой политики муниципального образования сельское поселение Сентябрьский);

прогнозе социально-экономического развития муниципального образования сельское поселение Сентябрьский;

бюджетном прогнозе (проекте бюджетного прогноза, проекте изменений бюджетного прогноза) на долгосрочный период;

муниципальных программах (проектах муниципальных программ, проектах изменений указанных программ).

3. Администрация сельского поселения Сентябрьский при составлении проекта бюджета сельского поселения на очередной финансовый год и плановый период:

а) одобряет прогноз социально-экономического развития муниципального образования сельское поселение Сентябрьский (далее – сельское поселение) на очередной финансовый год и плановый период;

б) одобряет основные направления налоговой политики, основные направления бюджетной политики сельского поселения на очередной финансовый год и плановый период;

в) одобряет основные характеристики бюджета сельского поселения на очередной финансовый год и плановый период;

г) утверждает муниципальные программы, включая ведомственные целевые программы сельского поселения, реализуемые за счет средств бюджета сельского поселения, и вносит в них изменения;

д) рассматривает аналитическую справку о результатах оценки эффективности налоговых расходов, предоставляемых в прошедшем финансовом году;

е) вносит проект решения о бюджете сельского поселения на очередной финансовый год и плановый период и представляемые вместе с ним документы и материалы на Совет депутатов сельского поселения;

4. Отдел учета и отчетности администрации сельского поселения:

а) разрабатывает прогноз социально-экономического развития сельского на Совет депутатов сельского поселения в установленном порядке;

б) разрабатывает проект основных направлений налоговой политики сельского поселения на очередной финансовый год и плановый период;

в) составляет проект бюджета сельского поселения на очередной финансовый год и плановый период;

г) разрабатывает проект основных направлений бюджетной политики сельского поселения на очередной финансовый год и плановый период;

д) организует составление и составляет проект решения Совета депутатов сельского поселения о бюджете на очередной финансовый год и плановый период;

е) разрабатывает характеристики проекта решения о бюджете сельского поселения по доходам, расходам и источникам финансирования дефицита бюджета сельского поселения в соответствии с бюджетной классификацией Российской Федерации;

ж) осуществляет согласование передачи части полномочий по решению вопросов местного значения со структурными подразделениями администрации Нефтеюганского района, объема межбюджетных трансфертов на очередной финансовый год;

з) рассматривает проектировки поступлений доходов и источников внутреннего финансирования дефицита бюджета сельского поселения в разрезе кодов бюджетной классификации Российской Федерации на очередной финансовый год и плановый период, представленные главными администраторами доходов бюджета сельского поселения, главными администраторами источников финансирования дефицита бюджета сельского поселения;

и) вправе скорректировать при уточнении основных параметров прогноза социально-экономического развития сельского поселения на очередной финансовый год и плановый период и (или) изменении законодательства Российской Федерации и автономного округа основные параметры бюджета сельского поселения).

к) формирует перечень муниципальных, ведомственных целевых программ, предлагаемых к финансированию на очередной финансовый год и плановый период;

л) доводит до ответственных исполнителей муниципальных программ, предельные объемы бюджетных ассигнований на очередной финансовый год и плановый период;

м) проводит оценки бюджетной, социальной и экономической эффективности предоставляемых (планируемых к предоставлению) налоговых льгот.

5. Главные распорядители средств бюджета сельского поселения и (или) главные распорядители средств бюджета, являющиеся ответственными исполнителями муниципальных, ведомственных целевых программ сельского поселения:

а) осуществляют планирование соответствующих расходов бюджета сельского поселения на очередной финансовый год и плановый период, составляют обоснования бюджетных ассигнований;

б) разрабатывают в установленном порядке проекты муниципальных программ сельского поселения в установленной сфере деятельности;

в) разрабатывают и принимают в установленном порядке муниципальные и ведомственные целевые программы.».

2. Настоящее постановление подлежит опубликованию (обнародованию) в бюллетене «Сентябрьский вестник» и размещению на официальном сайте администрации сельского поселения Сентябрьский в сети «Интернет».

3. Настоящее постановление вступает в силу после его официального опубликования (обнародования).

Глава поселения

А.В. Светлаков

ПОСТАНОВЛЕНИЕ

№ 135-па от 26.10.2021 года «О внесении изменений в постановление администрации сельского поселения Сентябрьский от 13.04.2021 № 25/1-па «Об утверждении порядка и условий заключения соглашений о защите и поощрении капиталовложений со стороны администрации сельского поселения Сентябрьский

В соответствии с Федеральным законом от 02.07.2021 № 344-ФЗ «О внесении изменений в Федеральный закон «О защите и поощрении капиталовложений в Российской Федерации» и статью 15 Федерального закона «О контрактной системе в сфере закупок товаров, работ, услуг для обеспечения государственных и муниципальных нужд», п о с т а н о в л я ю:

1. Внести в приложение к постановлению администрации сельского поселения Сентябрьский от 13.04.2021 №25/1-па «Об утверждении порядка и условия заключения соглашений о защите и поощрении капиталовложений со стороны администрации сельского поселения Сентябрьский» следующие изменения:

1.1. Пункт 4 изложить в следующей редакции:

«4. Соглашение о защите и поощрении капиталовложений должно содержать следующие условия:

1) описание инвестиционного проекта, в том числе характеристики (параметры) объектов недвижимого имущества и (или) комплекса объектов движимого и недвижимого имущества, связанных между собой и

подлежащих созданию (строительству) либо реконструкции и (или) модернизации, а также характеристики товаров, работ, услуг или результатов интеллектуальной деятельности, производимых, выполняемых, оказываемых или создаваемых в результате реализации инвестиционного проекта, сведения об их предполагаемом объеме, технологические и экологические требования к ним;

2) указание на этапы реализации инвестиционного проекта, а также применительно к каждому такому этапу:

а) срок получения разрешений и согласий, необходимых для реализации соответствующего этапа инвестиционного проекта;

б) срок государственной регистрации прав, в том числе права на недвижимое имущество, а также срок государственной регистрации результатов интеллектуальной деятельности и (или) приравненных к ним средств индивидуализации (в применимых случаях);

в) срок ввода в эксплуатацию объекта, создаваемого (строящегося) либо реконструируемого и (или) модернизируемого в рамках соответствующего этапа реализации инвестиционного проекта (в применимых случаях);

2.1) срок осуществления капиталовложений в установленном объеме;

2.2) сроки осуществления иных мероприятий, определенных в соглашении о защите и поощрении капиталовложений;

2.3) объем капиталовложений;

2.4) объем планируемых к возмещению затрат, указанных в части 1 статьи 15 Федерального закона от 01.04.2020 № 69-ФЗ «О защите и поощрении капиталовложений в Российской Федерации» (далее – Федеральный закон № 69-ФЗ), и планируемые сроки их возмещения;

3) сведения о предельно допустимых отклонениях от параметров реализации инвестиционного проекта, указанных в подпунктах 2 - 2.2 настоящего пункта, в следующих пределах:

а) 25 процентов - в случае, если соглашение о защите и поощрении капиталовложений было заключено в порядке публичной проектной инициативы и условиями конкурса не предусмотрено меньшее значение допустимого отклонения, а также в случае, указанном в подпункте 2.1 настоящего пункта, если соглашение о защите и поощрении капиталовложений было заключено в порядке частной проектной инициативы (при этом объем вносимых организацией, реализующей проект, капиталовложений не может быть менее объемов, предусмотренных части 1 статьи 15 Федерального закона № 69-ФЗ;

б) 40 процентов - в случаях, указанных в "а"- "в" подпункта 2 и подпункте 2.2 настоящего пункта (значения предельно допустимых отклонений определяются в соответствии с порядком, установленным Правительством Российской Федерации);

4) срок применения стабилизационной оговорки в пределах сроков, установленных частями 10 и 11 статьи 10 Федерального закона № 69-ФЗ;

5) условия связанных договоров, в том числе сроки предоставления и объемы субсидий, бюджетных инвестиций, указанных в пункте 1 части 1 статьи 14 части 1 статьи 15 Федерального закона № 69-ФЗ, и (или) процентная ставка (порядок ее определения) по кредитному договору, указанному в пункте 2 части 1 статьи 14 Федерального закона № 69-ФЗ, а также сроки предоставления и объемы субсидий, указанных в пункте 2 части 3 статьи 14 Федерального закона № 69-ФЗ;

б) указание на обязанность публично-правового образования (публично-правовых образований) осуществлять выплаты (обеспечить возмещение затрат) в пользу организации, реализующей проект, в объеме, не превышающем размера обязательных платежей, исчисленных организацией, реализующей проект, для уплаты в соответствующие бюджеты публично-правовых образований, являющихся сторонами соглашения о защите и поощрении капиталовложений, в связи с реализацией инвестиционного проекта (за исключением случая, если Российская Федерация приняла на себя обязанность возместить организации, реализующей проект, убытки), а именно налога на прибыль организаций, налога на имущество организаций, транспортного налога, налога на добавленную стоимость (за вычетом налога, возмещенного организацией, реализующей проект), земельного налога (в случае, если муниципальное образование является стороной соглашения о защите и поощрении капиталовложений и таким соглашением предусмотрена возможность возмещения затрат, указанных в части 1 статьи 15 Федерального закона № 69-ФЗ, в пределах земельного налога, исчисленного организацией, реализующей проект, для уплаты в местный бюджет), ввозных таможенных пошлин, акцизов на автомобили легковые и мотоциклы;

а) на возмещение реального ущерба в соответствии с порядком, предусмотренным статьей 12 настоящего Федерального закона № 69-ФЗ, в том числе в случаях, предусмотренных частью 3 статьи 14 Федерального закона № 69-ФЗ;

б) на возмещение понесенных затрат, предусмотренных статьей 15 Федерального закона № 69-ФЗ (в случае, если публично-правовым образованием было принято решение о возмещении таких затрат);

7) порядок мониторинга, в том числе представления организацией, реализующей проект, информации об этапах реализации инвестиционного проекта;

8) порядок разрешения споров между сторонами соглашения о защите и поощрении капиталовложений;

9) иные условия, предусмотренные Федеральным законом от 01.04.2020 № 69-ФЗ «О защите и поощрении капиталовложений в Российской Федерации» и типовой формой соглашения о защите и поощрении капиталовложений, утвержденной Правительством Российской Федерации.»;

1.2. Подпункт 6 пункта 6 изложить в следующей редакции:

«6. создание (строительство) либо реконструкция и (или) модернизация административно-деловых центров и торговых центров (комплексов) (кроме аэровокзалов (терминалов), а также многоквартирных домов, жилых домов (кроме строительства таких домов в соответствии с договором о комплексном развитии территории)).».

2. Настоящее постановление подлежит официальному опубликованию (обнародованию) в бюллетене «Сентябрьский вестник» и размещению на официальном сайте администрации сельского поселения Сентябрьский в сети «Интернет».

3. Настоящее постановление вступает в силу после официального опубликования (обнародования).

Глава поселения

А.В. Светлаков

ПОСТАНОВЛЕНИЕ

№ 136-па от 26.10.2021 года «

О внесении изменений в постановление администрации сельского поселения Сентябрьский от 02.08.2021 №81/1-па «О порядке осуществления муниципальных заимствований муниципальным образованием сельское поселение Сентябрьский»

В соответствии с Федеральным законом от 05.04.2013 № 44-ФЗ «О контрактной системе в сфере закупок товаров, работ, услуг для обеспечения государственных и муниципальных нужд», Устава сельского поселения Сентябрьский Нефтеюганского муниципального района Ханты-Мансийского автономного округа – Югры, п о с т а н о в л я ю:

1. Внести изменения в приложение к постановлению администрации сельского поселения Сентябрьский от 02.08.2021 №81/1-па «О порядке осуществления муниципальных заимствований муниципальным образованием сельское поселение Сентябрьский» пункт 1 статьи 3 изложить в следующей редакции:

«1. Отбор кредитных организаций для оказания услуг по предоставлению кредитов муниципальному образованию регулируется законодательством Российской Федерации о контрактной системе в сфере закупок товаров, работ, услуг для государственных и муниципальных нужд.».

2. Настоящее постановление подлежит обязательному официальному опубликованию (обнародованию) на официальном сайте администрации сельского поселения Сентябрьский в сети «Интернет».

3. Настоящее постановление вступает в силу с момента опубликования.

Глава поселения

А.В. Светлаков

ПОСТАНОВЛЕНИЕ

№ 137-па от 26.10.2021 года «Об утверждении перечня главных администраторов доходов бюджета муниципального образования сельское поселение Сентябрьский

В соответствии со статьей 160.1 Бюджетного кодекса Российской Федерации, постановлением Правительства Российской Федерации от 16.09.2021 №1569 «Об утверждении общих требований к закреплению за органами государственной власти (государственными органами) субъекта Российской Федерации, органами управления территориальными фондами обязательного медицинского страхования, органами местного самоуправления, органами местной администрации полномочий главного администратора доходов бюджета и к утверждению перечня главных администраторов доходов бюджета субъекта Российской Федерации, бюджета территориального фонда обязательного медицинского страхования, местного бюджета», приказом Министерства финансов Российской Федерации от 08.06.2021 №75н «Об утверждении кодов (перечней кодов) бюджетной классификации Российской Федерации на 2022 год (на 2022 год и на плановый период 2023 и 2024 годов)» п о с т а н о в л я ю:

1. Утвердить прилагаемый перечень главных администраторов доходов бюджета сельского поселения Сентябрьский (приложение).

2. Настоящее постановление подлежит размещению на официальном сайте органов местного самоуправления сельского поселения Сентябрьский.

3. Настоящее постановление применяется к правоотношениям, возникающим при составлении и исполнении бюджета сельского поселения Сентябрьский, начиная с бюджета на 2022 год и плановый период 2023 и 2024 годов.

4. Контроль за выполнением постановления возложить на начальника отдела– главного бухгалтера Фомина М. В.

Глава поселения

А. В. Светлаков

Приложение
к постановлению администрации
сельского поселения Сентябрьский
от 26.10.2021 № 137-па

ПЕРЕЧЕНЬ
главных администраторов доходов бюджета
муниципального образования сельское поселение Сентябрьский

Код бюджетной классификации Российской Федерации		Наименование главного администратора, наименование доходов
главного администратора доходов	доходов бюджета муниципального образования	
1		2
650		Муниципальное учреждение «Администрация сельского поселения Сентябрьский»
650	1 08 04020 01 0000 110	Государственная пошлина за совершение нотариальных действий должностными лицами органов местного самоуправления, уполномоченными в соответствии с законодательными актами Российской Федерации на совершение нотариальных действий
650	1 08 04020 01 1000 110	Государственная пошлина за совершение нотариальных действий должностными лицами органов местного самоуправления, уполномоченными в соответствии с законодательными актами Российской Федерации на совершение нотариальных действий (перерасчеты, недоимка и задолженность по соответствующему платежу, в том числе по отмененному)
650	1 11 05025 10 0000 120	Доходы, получаемые в виде арендной платы, а также средства от продажи права на заключение договоров аренды за земли, находящиеся в собственности сельских поселений (за исключением земельных участков муниципальных бюджетных и автономных учреждений)
650	1 11 05035 10 0000 120	Доходы от сдачи в аренду имущества, находящегося в оперативном управлении органов управления сельских поселений и созданных ими учреждений (за исключением имущества муниципальных бюджетных и автономных учреждений)
650	1 11 05075 10 0000 120	Доходы от сдачи в аренду имущества, составляющего казну сельских поселений (за исключением земельных участков)

650	1 11 09035 10 0000 120	Доходы от эксплуатации и использования имущества автомобильных дорог, находящихся в собственности сельских поселений
650	1 11 09045 10 0000 120	Прочие поступления от использования имущества, находящегося в собственности сельских поселений (за исключением имущества муниципальных бюджетных и автономных учреждений, а также имущества муниципальных унитарных предприятий, в том числе казенных)
650	1 13 01995 10 0000 130	Прочие доходы от оказания платных услуг (работ) получателями средств бюджетов сельских поселений
650	1 13 02065 10 0000 130	Доходы, поступающие в порядке возмещения расходов, понесенных в связи с эксплуатацией имущества сельских поселений
650	1 13 02995 10 0000 130	Прочие доходы от компенсации затрат бюджетов сельских поселений
650	1 14 01050 10 0000 410	Доходы от продажи квартир, находящихся в собственности сельских поселений
650	1 14 02053 10 0000 410	Доходы от реализации иного имущества, находящегося в собственности сельских поселений (за исключением имущества муниципальных бюджетных и автономных учреждений, а также имущества муниципальных унитарных предприятий, в том числе казенных), в части реализации основных средств по указанному имуществу
650	1 16 07090 10 0000 140	Иные штрафы, неустойки, пени, уплаченные в соответствии с законом или договором в случае неисполнения или ненадлежащего исполнения обязательств перед муниципальным органом, (муниципальным казенным учреждением) сельского поселения
650	1 16 10031 10 0000 140	Возмещение ущерба при возникновении страховых случаев, когда выгодоприобретателями выступают получатели средств бюджета сельского поселения
650	1 16 10061 10 0000 140	Платежи в целях возмещения убытков, причиненных уклонением от заключения с муниципальным органом сельского поселения (муниципальным казенным учреждением) муниципального контракта, а также иные денежные средства, подлежащие зачислению в бюджет сельского поселения за нарушение законодательства Российской Федерации о контрактной системе в сфере закупок товаров, работ, услуг для обеспечения государственных и муниципальных нужд (за исключением муниципального контракта, финансируемого за счет средств муниципального дорожного фонда)
650	1 16 10081 10 0000 140	Платежи в целях возмещения ущерба при расторжении муниципального контракта, заключенного с муниципальным органом сельского поселения (муниципальным казенным учреждением), в связи с односторонним отказом исполнителя (подрядчика) от его исполнения (за исключением муниципального контракта, финансируемого за счет средств муниципального дорожного фонда)
650	1 16 10082 10 0000 140	Платежи в целях возмещения ущерба при расторжении муниципального контракта, финансируемого за счет средств муниципального дорожного фонда сельского поселения, в связи с односторонним отказом исполнителя (подрядчика) от его исполнения
650	1 16 11064 01 0000 140	Платежи, уплачиваемые в целях возмещения вреда, причиняемого автомобильным дорогам местного значения транспортными средствами, осуществляющими перевозки тяжеловесных и (или) крупногабаритных грузов
650	1 17 01050 10 0000 180	Невыясненные поступления, зачисляемые в бюджеты сельских поселений

650	1 17 05050 10 0000 180	Прочие неналоговые доходы бюджетов сельских поселений
650	1 17 15030 10 0000 150	Инициативные платежи, зачисляемые в бюджеты сельских поселений
650	2 02 15001 10 0000 150	Дотации бюджетам сельских поселений на выравнивание бюджетной обеспеченности из бюджета субъекта Российской Федерации
650	2 02 15002 10 0000 150	Дотации бюджетам сельских поселений на поддержку мер по обеспечению сбалансированности бюджетов
650	2 02 19999 10 0000 150	Прочие дотации бюджетам сельских поселений
650	2 02 20041 10 0000 150	Субсидии бюджетам сельских поселений на строительство, модернизацию, ремонт и содержание автомобильных дорог общего пользования, в том числе дорог в поселениях (за исключением автомобильных дорог федерального значения)
650	2 02 25555 10 0000 150	Субсидии бюджетам сельских поселений на реализацию программ формирования современной городской среды
650	2 02 29999 10 0000 150	Прочие субсидии бюджетам сельских поселений
650	2 02 30024 10 0000 150	Субвенции бюджетам сельских поселений на выполнение передаваемых полномочий субъектов Российской Федерации
650	2 02 35118 10 0000 150	Субвенции бюджетам сельских поселений на осуществление первичного воинского учета органами местного самоуправления поселений, муниципальных и городских округов
650	2 02 39999 10 0000 150	Прочие субвенции бюджетам сельских поселений
650	2 02 45160 10 0000 150	Межбюджетные трансферты, передаваемые бюджетам сельских поселений для компенсации дополнительных расходов, возникших в результате решений, принятых органами власти другого уровня
650	2 02 49999 10 0000 150	Прочие межбюджетные трансферты, передаваемые бюджетам сельских поселений
650	2 02 90024 10 0000 150	Прочие безвозмездные поступления в бюджеты сельских поселений от бюджетов субъектов Российской Федерации
650	2 04 05099 10 0000 150	Прочие безвозмездные поступления от негосударственных организаций в бюджеты сельских поселений
650	2 07 05010 10 0000 150	Безвозмездные поступления от физических и юридических лиц на финансовое обеспечение дорожной деятельности, в том числе добровольных пожертвований, в отношении автомобильных дорог общего пользования местного значения сельских поселений
650	2 07 05030 10 0000 150	Прочие безвозмездные поступления в бюджеты сельских поселений
650	2 18 05010 10 0000 150	Доходы бюджетов сельских поселений от возврата бюджетными учреждениями остатков субсидий прошлых лет
650	2 18 05020 10 0000 150	Доходы бюджетов сельских поселений от возврата автономными учреждениями остатков субсидий прошлых лет
650	2 18 05030 10 0000 150	Доходы бюджетов сельских поселений от возврата иными организациями остатков субсидий прошлых лет
650	2 18 60010 10 0000 150	Доходы бюджетов сельских поселений от возврата остатков субсидий, субвенций и иных межбюджетных трансфертов, имеющих целевое назначение, прошлых лет из бюджетов муниципальных районов

650	2 18 60020 10 0000 150	Доходы бюджетов сельских поселений от возврата остатков субсидий, субвенций и иных межбюджетных трансфертов, имеющих целевое назначение, прошлых лет из бюджетов государственных внебюджетных фондов
650	2 19 60010 10 0000 150	Возврат прочих остатков субсидий, субвенций и иных межбюджетных трансфертов, имеющих целевое назначение, прошлых лет из бюджетов сельских поселений
660		Служба контроля Ханты-Мансийского автономного округа-Югры
660	1 16 07090 10 0000 140	Иные штрафы, неустойки, уплаченные в соответствии с законом или договором в случае неисполнения или ненадлежащего исполнения обязательств перед муниципальным органом (муниципальным казенным учреждением) сельского поселения

Перечень главных администраторов доходов бюджета муниципального образования сельское поселение Сентябрьский, администрирование которых осуществляют органы исполнительной власти Российской Федерации

Таблица 2

Код бюджетной классификации Российской Федерации		Наименование главного администратора доходов бюджета муниципального образования
главного администратора доходов	доходов бюджета муниципального образования	
1		2
100		Федеральное казначейство
100	1 03 02231 01 0000 110	Доходы от уплаты акцизов на дизельное топливо, подлежащие распределению между бюджетами субъектов Российской Федерации и местными бюджетами с учетом установленных дифференцированных нормативов отчислений в местные бюджеты (по нормативам, установленным Федеральным законом о федеральном бюджете в целях формирования дорожных фондов субъектов Российской Федерации)
100	1 03 02241 01 0000 110	Доходы от уплаты акцизов на моторные масла для дизельных и (или) карбюраторных (инжекторных) двигателей, подлежащие распределению между бюджетами субъектов Российской Федерации и местными бюджетами с учетом установленных дифференцированных нормативов отчислений в местные бюджеты (по нормативам, установленным федеральным законом о федеральном бюджете в целях формирования дорожных фондов субъектов Российской Федерации)
100	1 03 02251 01 0000 110	Доходы от уплаты акцизов на автомобильный бензин, подлежащие распределению между бюджетами субъектов Российской Федерации и местными бюджетами с учетом установленных дифференцированных нормативов отчислений в местные бюджеты (по нормативам, установленным федеральным законом о федеральном бюджете в целях формирования дорожных фондов субъектов Российской Федерации)
100	1 03 02261 01 0000 110	Доходы от уплаты акцизов на прямогонный бензин, подлежащие распределению между бюджетами субъектов Российской Федерации и местными бюджетами с учетом установленных дифференцированных нормативов отчислений в местные бюджеты (по нормативам, установленным федеральным законом о федеральном бюджете в целях

		формирования дорожных фондов субъектов Российской Федерации)
182		Федеральная налоговая служба
182	1 01 02000 01 0000 110	Налог на доходы физических лиц*
182	1 06 01030 10 0000 110	Налог на имущество физических лиц, взимаемый по ставкам, применяемым к объектам налогообложения, расположенным в границах сельских поселений
182	1 06 04011 02 0000 110	Транспортный налог с организаций
182	1 06 04012 02 0000 110	Транспортный налог с физических лиц

ПОСТАНОВЛЕНИЕ

№ 138-па от 26.10.2021 года «Об утверждении перечня главных администраторов источников финансирования дефицита бюджета сельского поселения Сентябрьский

В соответствии со статьей 160.2 Бюджетного кодекса Российской Федерации, постановлением Правительства Российской Федерации от 16.09.2021 № 1568 «Об утверждении общих требований к закреплению за органами государственной власти (государственными органами) субъекта Российской Федерации, органами управления территориальными фондами обязательного медицинского страхования, органами местного самоуправления, органами местной администрации полномочий главного администратора источников финансирования дефицита бюджета и к утверждению перечня главных администраторов источников финансирования дефицита бюджета субъекта Российской Федерации, бюджета территориального фонда обязательного медицинского страхования, местного бюджета» п о с т а н о в л я ю:

1. Утвердить:

1.1. Перечень главных администраторов источников финансирования дефицита бюджета сельского поселения Сентябрьский (приложение 1).

1.2. Порядок внесения изменений в перечень главных администраторов источников финансирования дефицита бюджета сельского поселения Сентябрьский (приложение 2).

2. Настоящее постановление применяется к правоотношениям, возникающим при составлении и исполнении бюджета сельского поселения Сентябрьский, начиная с бюджета на 2022 год и плановый период 2023 и 2024 годов.

3. Настоящее постановление подлежит размещению на официальном сайте органов местного самоуправления сельского поселения Сентябрьский.

4. Контроль за выполнением постановления возложить на начальника отдела – главного бухгалтера Фомину М. В.

Глава поселения

А. В. Светлаков

Приложение 1
к постановлению администрации
сельского поселения Сентябрьский
от 26.10.2021 №138-па

ПЕРЕЧЕНЬ

главных администраторов источников финансирования дефицита бюджета сельского поселения Сентябрьский

Наименование главного администратора источников финансирования дефицита бюджета сельского поселения Сентябрьский, наименование кода группы, подгруппы, статьи и вида источника	Структура кода классификации источников финансирования дефицита бюджета				
	Код главного администратора источника	Код группы источника финан	Код подгруппы источника	Код статьи источника финансирования дефицитов	Код вида источника финансирования дефицитов бюджетов

	ков финанси рования дефицит ов бюджето в	ирован ия дефиц итов бюдже тов	финанс ирован ия дефиц итов бюдже тов	бюджетов			Подви д источн ика финанс ирован ия дефиц итов бюдже тов	Аналити ческая группа вида источни ка финанси рования дефицит ов бюджето в
				Статья	Подстатья	Элемент		
1	2	3	4	5	6	7	8	9
Муниципальное учреждение «Администрация сельского поселения Сентябрьский» ИНН 8619012983 КПП 861901001	650							
Изменение остатков средств на счетах по учету средств бюджетов	650	01	05	00	00	00	0000	000
Увеличение остатков средств бюджетов	650	01	05	00	00	00	0000	500
Увеличение прочих остатков средств бюджетов	650	01	05	02	00	00	0000	500
Увеличение прочих остатков денежных средств бюджетов	650	01	05	02	01	00	0000	510
Увеличение прочих остатков денежных средств бюджетов сельских поселений	650	01	05	02	01	10	0000	510
Уменьшение остатков средств бюджетов	650	01	05	00	00	00	0000	600
Уменьшение прочих остатков средств бюджетов	650	01	05	02	00	00	0000	600
Уменьшение прочих остатков денежных средств бюджетов	650	01	05	02	01	00	0000	610
Уменьшение прочих остатков денежных средств бюджетов сельских поселений	650	01	05	02	01	10	0000	610

Приложение 2
к постановлению администрации
сельского поселения Сентябрьский
от 26.10.2021 №138-па

ПОРЯДОК

и сроки внесения изменений в перечень главных администраторов источников финансирования дефицита бюджета сельского поселения Сентябрьский
(далее – Порядок)

1. Настоящий Порядок разработан в соответствии с пунктом 8 Общих требований к закреплению за органами государственной власти (государственными органами) субъекта Российской Федерации, органами управления территориальными фондами обязательного медицинского страхования, органами местного самоуправления, органами местной администрации полномочий главного администратора источников финансирования дефицита бюджета и к утверждению перечня главных администраторов источников финансирования дефицита бюджета субъекта Российской Федерации, бюджета территориального фонда обязательного медицинского страхования, местного бюджета, утвержденных постановлением Правительства Российской Федерации от 16 сентября 2021 года № 1568, и устанавливает порядок и сроки внесения изменений в перечень главных администраторов источников финансирования дефицита бюджета Нефтеюганского района (далее – перечень главных администраторов источников).

2. В перечень главных администраторов источников могут быть внесены изменения в случае изменения:

- бюджетных полномочий главных администраторов источников финансирования дефицита бюджета сельского поселения Сентябрьский (далее – главные администраторы источников) по осуществлению ими операций с источниками финансирования дефицита бюджета;

- кода классификации источников финансирования дефицита бюджета бюджетной классификации Российской Федерации.

ОПОВЕЩЕНИЕ

2

от 26.10.2021 года «О проведении публичных слушаний»

На публичные слушания представляется проект планировки и проект межевания территории ВОС сельского поселения Сентябрьский Нефтеюганского района Ханты-Мансийского автономного округа – Югры.

Перечень информационных материалов: *проект планировки и проект межевания территории ВОС сельского поселения Сентябрьский Нефтеюганского района Ханты-Мансийского автономного округа – Югры.*

Информационные материалы по проекту размещены на сайте

<http://sentyabrskiy.ru/>

Информационные материалы по теме публичных слушаний представлены на экспозиции по адресу: Тюменская область, ХМАО-Югра, Нефтеюганский район, п.Сентябрьский, до10, помещение 1.

Экспозиция открыта с 26.10.2021 по 26.11.2021
(дата открытия экспозиции) (дата закрытия экспозиции)

Часы работы: Понедельник, вторник 09:00 – 17:00, перерыв 13:00 - 14:00
(дата, время)

На выставке проводятся консультации по теме публичных слушаний ведущий специалист администрации сельского поселения Сентябрьский

Собрание участников публичных слушаний состоится 11.11.2021 в 18:00 часов
(дата, время)

по адресу: п.Сентябрьский, здание администрации с.п.Сентябрьский, д.10, публичные слушания состоятся в режиме ВКС.

Время начала регистрации участников 18:00
(не менее чем за 30 мин. до начала собрания)

В период проведения публичных слушаний участники публичных слушаний имеют право представить свои предложения и замечания по обсуждаемому проекту посредством:

- записи предложений и замечаний в период работы экспозиции;
- выступления на собрании участников публичных слушаний;
- внесения записи в книгу (журнал) регистрации участвующих в собрании участников публичных слушаний;
- подачи в ходе собрания письменных предложений и замечаний;
- направления в течение недели со дня проведения собрания участников публичных слушаний письменных предложений, замечаний организатору.

Участники публичных слушаний проходят идентификацию. В целях идентификации представляют сведения о себе (фамилию, имя, отчество (при наличии), дату рождения, адрес места жительства (регистрации) - для физических лиц; наименование, основной государственный регистрационный номер, место нахождения и адрес - для юридических лиц) с приложением документов, подтверждающих такие сведения. Участники публичных слушаний, являющиеся правообладателями соответствующих земельных участков и (или) расположенных на них объектов капитального строительства и (или) помещений, являющихся частью указанных объектов капитального строительства, также представляют сведения соответственно о таких земельных участках, объектах капитального строительства, помещениях, являющихся частью указанных объектов капитального строительства, из Единого государственного реестра недвижимости и иные документы, устанавливающие или удостоверяющие их права на такие земельные участки, объекты капитального строительства, помещения, являющиеся частью указанных объектов капитального строительства.

Номера контактных справочных телефонов организатора: 8(3463) 70-80-49

Почтовый адрес организатора: 628330, Ханты-Мансийский автономный округ - Югра, Нефтеюганский район, п.Сентябрьский, дом10, помещение1.

Электронный адрес организатора: sentybrskiyadm@mail.ru.

Глава поселения

А.В.Светлаков

«Сентябрьский вестник»
Информационный бюллетень
муниципального образования
«Сельское поселение
Сентябрьский»

Учредитель: Администрация
сельского поселения Сентябрьский

Адрес редакции: 628330 ХМАО-Югра
Нефтеюганский район, п. Сентябрьский
д.10

Главный редактор М.А. Надточий

Ответственный за выпуск и
распространение бюллетеня

Н.А. Рыбак

Номер подписан в печать: 26.10.2021

Тираж: 1 экземпляр

Цена: Бесплатно

Бюллетень не подлежит
государственной регистрации
средств массовой информации в
соответствии со статьей 12 Закона
Российской Федерации от
27.12.1991 №2124-1 «О средствах
массовой информации»

ВНИМАНИЕ!

С номерами информационного бюллетеня «*Сентябрьский вестник*» можно ознакомиться на официальном сайте администрации сельского поселения Сентябрьский <http://sentyabrskiy.ru/>